

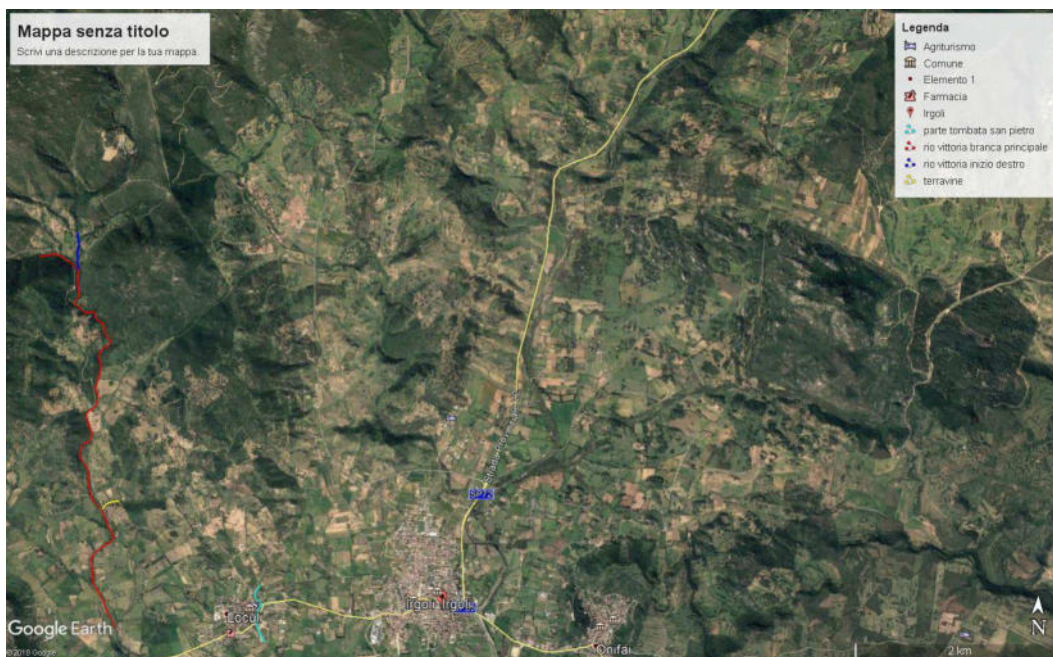
COMUNE DI IRGOLI

Provincia di Nuoro

PROGRAMMA DI SVILUPPO RURALE 2014-2020 - REG. (UE) n. 1305/2013 -
MISURA 4 - SOTTOMISURA 4.3.1

"Miglioramento delle infrastrutture rurali destinate allo sviluppo del settore
agroforestale - Investimenti volti a migliorare le condizioni di viabilità rurale e
forestale"

VARIANTE DEL PROGETTO RIMODULATO



ALL. O – PIANO COVID -19

IL COMMITTENTE
Comune di Irgoli

IL TECNICO
Dott. Agr. Salvatore Saggia

Comune di Irgoli

Provincia di Nuoro

PIANO DI SICUREZZA COVID-19 **ALLEGATO AI DOCUMENTI DELLA SICUREZZA DEL** **CANTIERE**

IL COORDINATORE DELLA SICUREZZA

(Dott. Agr Salvatore Saggia)

per presa visione

IL COMMITTENTE

(Responsabile dei lavori Salvatore Bua)

LAVORO

CARATTERISTICHE GENERALI DELL'OPERA:

Natura dell'Opera: **Opera Stradale**

OGGETTO: **Ripristino della viabilità rurale**

COMMITTENTI

DATI COMMITTENTE:

Ragione sociale: **Amministrazione comunale di Irgoli**

Ragione sociale : **Argea**

RESPONSABILI

Progettista:

Nome e Cognome: **Dott. Agr. Salvatore Saggia**

Qualifica: **Dottore Agronomo**

Direttore dei Lavori:

Nome e Cognome: **Dott. Agr. Salvatore Saggia**

Qualifica: **Dottore Agronomo**

Responsabile dei Lavori:

Nome e Cognome:

Qualifica:

Telefono / Fax:

Indirizzo e-mail:

Coordinatore Sicurezza in fase di progettazione:

Nome e Cognome: **Dott. Agr. Salvatore Saggia**

Qualifica: **Dottore Agronomo**

Coordinatore Sicurezza in fase di esecuzione:

Nome e Cognome: **Dott. Agr. Salvatore Saggia**

IMPRESE

Impresa

ANALISI E VALUTAZIONE

Probabilità di esposizione

Il virus è caratterizzato da una elevata contagiosità. Il SARS-CoV-2 è un virus respiratorio che si diffonde principalmente attraverso il contatto con le goccioline del respiro espulse dalle persone infette ad esempio tramite:

- la saliva, tossendo, starnutando o anche solo parlando;
- contatti diretti personali;
- le mani, ad esempio toccando con le mani contaminate bocca, naso o occhi.

Le persone contagiate sono la causa più frequente di diffusione del virus. L'OMS considera non frequente l'infezione da nuovo coronavirus prima che si sviluppino sintomi, seppure sono numerose le osservazioni di trasmissione del contagio avvenuti nei due giorni precedenti la comparsa di sintomi.

Il periodo di incubazione varia tra 2 e 12 giorni; 14 giorni rappresentano il limite massimo di precauzione.

Nei luoghi di lavoro, non sanitari, la probabilità di contagio, in presenza di persone contagiate, aumenta con i contatti tra i lavoratori che sono fortemente correlati a parametri di prossimità e aggregazione associati all'organizzazione dei luoghi e delle attività lavorative (ambienti, organizzazione, mansioni e modalità di lavoro, ecc.).

Danno

L'infezione da SARS-CoV-2 può causare sintomi lievi come rinite (raffreddore), faringite (mal di gola), tosse e febbre, oppure sintomi più severi quali polmonite, sindrome respiratoria acuta grave (ARDS), insufficienza renale, fino al decesso. Di comune riscontro è la presenza di anosmia (diminuzione/perdita dell'olfatto) e ageusia (diminuzione/perdita del gusto), che sembrano caratterizzare molti quadri clinici.

Classe di rischio

Nel "Documento tecnico sulla possibile rimodulazione delle misure di contenimento del contagio da SARS-CoV-2 nei luoghi di lavoro e strategie di prevenzione" l'INAIL individua per il settore delle costruzioni una classe di rischio BASSO e per gli operai edili una classe di rischio MEDIO-BASSO

Misure di prevenzione, protezione ed organizzazione

In considerazione degli elementi di rischio individuati nel presente documento si individuano le misure di prevenzione, protezione ed organizzazione messe in atto al fine di garantire un adeguato livello di protezione per il personale impegnato in cantiere sulla base di quanto contenuto nel "PROTOCOLLO CONDIVISO DI REGOLAMENTAZIONE PER IL CONTENIMENTO DELLA DIFFUSIONE DEL COVID – 19 NEI CANTIERI" e nel "PROTOCOLLO

CONDIVISO DI REGOLAMENTAZIONE DELLE MISURE PER IL CONTRASTO E IL CONTENIMENTO DELLA DIFFUSIONE DEL VIRUS COVID-19 NEGLI AMBIENTI DI LAVORO” allegati al DPCM del 26 aprile 2020.

ALBERO RIASSUNTIVO DELLE PRESCRIZIONI

PIANO DI SICUREZZA COVID-19

- **COORDINAMENTO GENERALE**
- Organizzazione del lavoro
- Modalità d'ingresso dei lavoratori in cantiere
- Controllo della temperatura corporea obbligatorio
- Accesso dei mezzi di fornitura dei materiali
- Pulizia giornaliera e sanificazione periodica
- Gestione di una persona sintomatica
- Caso di persona positiva a COVID-19
- Sorveglianza sanitaria
- Informazione e formazione
- **ORGANIZZAZIONE DI CANTIERE**
- Servizi igienici
- Mezzi d'opera
- Accesso dei mezzi di fornitura dei materiali
- Zone di carico e scarico
- **LAVORAZIONI**
- Lavoratori
- Macchine e operatori

PRESCRIZIONI COVID-19

COORDINAMENTO GENERALE

Lista delle PRESCRIZIONI previste:

Organizzazione del lavoro
Modalità d'ingresso dei lavoratori in cantiere
Controllo della temperatura corporea obbligatorio
Accesso dei mezzi di fornitura dei materiali
Pulizia giornaliera e sanificazione periodica
Gestione di una persona sintomatica
Caso di persona positiva a COVID-19
Sorveglianza sanitaria
Informazione e formazione

ORGANIZZAZIONE DEL LAVORO

Avendo a riferimento quanto previsto dai CCNL e favorendo così le intese con le rappresentanze sindacali aziendali, o territoriali di categoria, si sono disposte la riorganizzazione del cantiere e del cronoprogramma delle lavorazioni anche attraverso la

turnazione dei lavoratori con l'obiettivo di diminuire i contatti, di creare gruppi autonomi, distinti e riconoscibili e di consentire una diversa articolazione degli orari del cantiere sia per quanto attiene all'apertura, alla sosta e all'uscita.

Gruppi di lavoro - E' assicurato un piano di turnazione dei dipendenti dedicati alla produzione, In ogni turno di lavoro i lavoratori sono organizzati in squadre in modo tale da diminuire al massimo i contatti e di creare gruppi autonomi, distinti e riconoscibili. Tali gruppi consentono di evitare l'interscambio di personale tra le squadre. Il distanziamento degli operai in una squadra è attuato tramite la riorganizzazione delle mansioni in termini di compiti elementari compatibilmente con le attrezzature necessarie alla lavorazione.

Orari di lavoro differenziati - L'articolazione del lavoro è ridefinita con orari differenziati che favoriscano il distanziamento sociale riducendo il numero di presenze in contemporanea nel luogo di lavoro e prevenendo assembramenti all'entrata e all'uscita con flessibilità di orari.

Uso del lavoro agile - Negli uffici sono attuate al massimo le modalità di lavoro agile per le attività di supporto al cantiere che possono essere svolte dal proprio domicilio o in modalità a distanza.

Svolgimento delle lavorazioni in tempi successivi - Sono sospese quelle lavorazioni che possono essere svolte attraverso una riorganizzazione delle fasi eseguite in tempi successivi senza compromettere le opere realizzate.

MODALITA' D'INGRESSO DEI LAVORATORI IN CANTIERE

Informazione ai lavoratori e a chiunque entri in cantiere - Anche con l'ausilio dell'Ente Unificato Bilaterale formazione/sicurezza delle costruzioni, quindi attraverso le modalità più idonee ed efficaci, sono informati tutti i lavoratori e chiunque entri nel cantiere circa le disposizioni delle Autorità, consegnando e/o affiggendo all'ingresso del cantiere e nei luoghi maggiormente frequentati appositi cartelli visibili che segnalino le corrette modalità di comportamento. In particolare le informazioni riguardano:

- Il controllo della temperatura corporea secondo le disposizioni previste;
- la consapevolezza e l'accettazione del fatto di non poter fare ingresso o di poter permanere in cantiere e di doverlo dichiarare tempestivamente laddove, anche successivamente all'ingresso, sussistano le condizioni di pericolo (sintomi di influenza, temperatura, provenienza da zone a rischio o contatto con persone positive al virus nei 14 giorni precedenti, etc) in cui i provvedimenti dell'Autorità impongono di informare il medico di famiglia e l'Autorità sanitaria e di rimanere al proprio domicilio;
- l'impegno a rispettare tutte le disposizioni delle Autorità e del datore di lavoro nel fare accesso in cantiere (in particolare: mantenere la distanza di sicurezza, utilizzare gli strumenti di protezione individuale messi a disposizione durante le lavorazioni che non consentano di rispettare la distanza interpersonale di un metro e tenere comportamenti corretti sul piano dell'igiene);
- l'impegno a informare tempestivamente e responsabilmente il datore di lavoro della presenza di qualsiasi sintomo influenzale durante l'espletamento della

prestazione lavorativa, avendo cura di rimanere ad adeguata distanza dalle persone presenti;

- l'obbligo del datore di lavoro di informare preventivamente il personale, e chi intende fare ingresso nel cantiere, della preclusione dell'accesso a chi, negli ultimi 14 giorni, abbia avuto contatti con soggetti risultati positivi al COVID-19 o provenga da zone a rischio secondo le indicazioni dell'OMS.

CONTROLLO DELLA TEMPERATURA CORPOREA OBBLIGATORIO

Il personale, prima dell'accesso al cantiere dovrà essere sottoposto al controllo della temperatura corporea. Se tale temperatura risulterà superiore ai 37,5°C, non sarà consentito l'accesso al cantiere. Le persone in tale condizione saranno momentaneamente isolate e fornite di mascherine, non dovranno recarsi al Pronto Soccorso e/o nelle infermerie di sede, ma dovranno contattare nel più breve tempo possibile il proprio medico curante e seguire le sue indicazioni o, comunque, l'autorità sanitaria.

ACCESSO DEI MEZZI DI FORNITURA DEL MATERIALE

Informazione - Agli accessi sono affissi appositi depliant informativi e segnaletica circa le disposizioni delle Autorità e le regole adottate in cantiere per il contenimento della diffusione del COVID-19 e le procedure a cui devono attenersi i trasportatori per l'accesso. E' predisposta opportuna modulistica raccolta firme per avvenuta ricezione e presa visione del materiale informativo.

SEGNALETICA:



PULIZIA GIORNALIERA E SANIFICAZIONE PERIODICA

Periodicità della sanificazione - La periodicità della sanificazione è stabilita in relazione alle caratteristiche ed agli utilizzi dei locali e mezzi di trasporto, previa consultazione del medico competente aziendale e del Responsabile di servizio di prevenzione e protezione, dei Rappresentanti dei lavoratori per la sicurezza (RLS o RSLT territorialmente competente).

Imprese addette alla pulizia e sanificazione - Per le operazioni di pulizia e sanificazione sono definiti i protocolli di intervento specifici in comune accordo con i Rappresentanti dei lavoratori per la sicurezza (RLS o RSLT territorialmente competente).

Dispositivi per operatori addetti alla pulizia e sanificazione - Gli operatori che eseguono i lavori di pulizia e sanificazione sono dotati di tutti gli indumenti e i dispositivi di protezione individuale.

Prodotti per la sanificazione - Le azioni di sanificazione sono eseguite utilizzando prodotti aventi le caratteristiche indicate nella circolare n 5443 del 22 febbraio 2020 del Ministero della Salute.

GESTIONE DI UNA PERSONA SINTOMATICA

Isolamento persona sintomatica presente in cantiere - Nel caso in cui una persona presente in cantiere sviluppi febbre con temperatura superiore ai 37,5°C e sintomi di infezione respiratoria quali la tosse, lo deve dichiarare immediatamente al datore di lavoro o al direttore di cantiere che dovrà procedere al suo isolamento in base alle disposizioni dell'autorità sanitaria e del coordinatore per l'esecuzione dei lavori ove nominato ai sensi del Decreto legislativo 9 aprile 2008 , n. 81 e procedere immediatamente ad avvertire le autorità sanitarie competenti e i numeri di emergenza per il COVID-19 forniti dalla Regione o dal Ministero della Salute.

Allontanamento dei possibili contatti stretti dal cantiere - Si chiede agli eventuali possibili contatti stretti (es. colleghi squadra, colleghi di ufficio) di lasciare cautelativamente il cantiere.

CASO DI PERSONA POSITIVA A COVID-19

In caso un lavoratore che opera in cantiere risultasse positivo al tampone COVID-19 le principali attività necessarie sono di seguito riportate.

Definizione dei contatti stretti - Il datore di lavoro collabora con le Autorità sanitarie per l'individuazione degli eventuali "contatti stretti" di una persona presente in cantiere che sia stata riscontrata positiva al tampone COVID-19. Ciò al fine di permettere alle autorità di applicare le necessarie e opportune misure di quarantena. Nel periodo dell'indagine, il datore di lavoro potrà chiedere agli eventuali possibili contatti stretti di lasciare cautelativamente il cantiere secondo le indicazioni dell'Autorità sanitaria. Il coordinatore della sicurezza, i datori di lavoro delle imprese e i responsabili di cantiere forniscono tutte le informazioni necessarie al datore di lavoro, del lavoratore riscontrata positiva al tampone COVID-19, che collabora con le Autorità sanitarie. Il coordinatore della sicurezza sentiti il committente, il responsabile dei lavori, le imprese con i rispettivi rappresentanti dei lavoratori per la sicurezza e il medico competente valutano la prosecuzione dei lavori nel periodo di indagine.

Lavori in appalto - In caso di lavoratori dipendenti da aziende terze che operano nello stesso

sito produttivo (es. altre imprese, manutentori, fornitori, addetti alle pulizie o vigilanza) che

risultassero positivi al tampone COVID-19, l'appaltatore informa immediatamente il datore lavoro dell'impresa committente ed entrambi dovranno collaborare con l'autorità sanitaria fornendo elementi utili all'individuazione di eventuali contatti stretti.

Pulizia e sanificazione - I lavori non possono riprendere prima della pulizia e sanificazione

degli ambienti di lavoro secondo le disposizioni della circolare n. 5443 del 22 febbraio 2020 del Ministero della Salute nonché alla loro ventilazione.

Procedura di reintegro - Per il reintegro progressivo di lavoratori dopo l'infezione da COVID-19, il medico competente, previa presentazione di certificazione di avvenuta negativizzazione del tampone secondo le modalità previste e rilasciata dal dipartimento di prevenzione territoriale di competenza, effettua la visita medica precedente alla ripresa del

lavoro, a seguito di assenza per motivi di salute di durata superiore ai sessanta giorni continuativi, al fine di verificare l'idoneità alla mansione". (D.Lgs 81/08 e s.m.i, art. 41, c. 2 lett. e-ter), anche per valutare profili specifici di rischiosità e comunque indipendentemente

dalla durata dell'assenza per malattia.

SORVEGLIANZA SANITARIA

Prosecuzione della sorveglianza sanitaria - La sorveglianza sanitaria prosegue rispettando le misure igieniche contenute nelle indicazioni del Ministero della Salute. Sono privilegiate, in questo periodo, le visite preventive, le visite a richiesta e le visite da rientro da malattia. La sorveglianza sanitaria periodica non è interrotta, perché rappresenta una ulteriore misura di prevenzione di carattere generale: sia perché può intercettare possibili casi e sintomi sospetti del contagio, sia per l'informazione e la formazione che il medico competente può fornire ai lavoratori per evitare la diffusione del contagio. La sorveglianza sanitaria pone particolare attenzione ai soggetti fragili anche in relazione all'età.

Coinvolgimento delle strutture territoriali pubbliche - Nella sorveglianza sanitaria possono essere coinvolte le strutture territoriali pubbliche (ad esempio, servizi preventivi territoriali, Inail, ecc.) che possano effettuare le visite mirate a individuare particolari fragilità.

Richiesta di visite mediche per individuare fragilità - I lavoratori che ritengano di rientrare, per condizioni patologiche, nella condizione di 'lavoratori fragili', possono richiedere una visita medica

INFORMAZIONE E FORMAZIONE

Deroga al mancato aggiornamento della formazione - Il mancato completamento dell'aggiornamento della formazione professionale e/o abilitante entro i termini previsti per tutti i ruoli/funzioni aziendali in materia di salute e sicurezza nei luoghi di lavoro, dovuto all'emergenza in corso e quindi per causa di forza maggiore, non comporta

l'impossibilità a continuare lo svolgimento dello specifico ruolo/funzione (a titolo esemplificativo: l'addetto all'emergenza, sia antincendio, sia primo soccorso, può continuare ad intervenire in caso di necessità; il carrellista può continuare ad operare come carrellista).

ORGANIZZAZIONE DI CANTIERE

Lista delle PRESCRIZIONI previste:

Servizi igienici

Mezzi d'opera

Accesso dei mezzi di fornitura dei materiali

Zone di carico e scarico

SERVIZI IGIENICI

Gestione degli spazi - Il numero di servizi igienici dedicati ai lavoratori e il numero di quelli dedicati ai fornitori, trasportatori, visitatori e altro personale esterno garantiscono all'interno e nelle aree interessate un tempo ridotto di sosta e il mantenimento della distanza di sicurezza di un metro tra le persone che li occupano. E' fatto divieto al personale esterno al cantiere l'uso servizi igienici dedicati ai lavoratori.

Misure igieniche e di sanificazione degli ambienti - Nei servizi igienici e/o nelle aree interessate sono collocati dispenser con detergenti per le mani indicando le corrette modalità di frizione. Nei servizi igienici è prevista una ventilazione continua, in caso di ventilazione forzata si esclude il ricircolo, è assicurata e verificata la pulizia giornaliera e la sanificazione periodica dei locali.

SEGNALETICA:



MEZZI D'OPERA

Gestione degli spazi - E' vietata la presenza di più lavoratori nelle cabine di guida e pilotaggio dei mezzi d'opera.

Dispositivi di protezione individuale - Qualora è necessaria la presenza di più lavoratori nelle cabine di guida e non siano possibili altre soluzioni organizzative sono usate le mascherine e altri dispositivi di protezione (guanti, occhiali, tute, cuffie, ecc...) conformi alle disposizioni delle autorità scientifiche e sanitarie.

Misure igieniche e di sanificazione degli ambienti - E' assicurata la pulizia giornaliera e la sanificazione periodica dei mezzi d'opera con le relative cabine di guida o di pilotaggio. Sono messi a disposizione dei lavoratori idonei mezzi detergenti per le mani, i lavoratori incaricati igienizzano le mani prima e dopo le manovre.

SEGNALETICA:



ACCESSO DEI MEZZI DI FORNITURA DEI MATERIALI

Informazione - Agli accessi sono affissi appositi deplianti informativi e segnaletica circa le disposizioni delle Autorità e le regole adottate in cantiere per il contenimento della diffusione del COVID-19 e le procedure a cui devono attenersi i trasportatori per l'accesso. E' predisposta opportuna modulistica raccolta firme per avvenuta ricezione e presa visione del materiale informativo.

SEGNALETICA:



ZONE DI CARICO E SCARICO

Gestione degli spazi - Le zone di carico e scarico delle merci sono posizionate nelle aree periferiche del cantiere e in prossimità degli accessi carrabili al fine di ridurre le occasioni di contatto di fornitori esterni al cantiere con il personale interno.

SEGNALETICA:



LAVORAZIONI

Lista delle PRESCRIZIONI previste:

Lavoratori

Macchine e operatori

LAVORATORI

Dispositivi di protezione individuale - Qualora la lavorazione da eseguire imponga di lavorare a distanza interpersonale minore di un metro e non siano possibili altre soluzioni organizzative sono usate le mascherine e altri dispositivi di protezione (guanti, occhiali, tute, cuffie, ecc...) conformi alle disposizioni delle autorità scientifiche e sanitarie.

Misure igieniche e di sanificazione degli ambienti - I lavoratori adottano le precauzioni igieniche, in particolare eseguono frequentemente e minuziosamente il lavaggio delle mani, anche durante l'esecuzione delle lavorazioni. E' verificata la corretta pulizia degli strumenti individuali di lavoro impedendone l'uso promiscuo, fornendo anche specifico detergente e rendendolo disponibile in cantiere sia prima che durante che al termine della prestazione di lavoro. Sono messi a disposizione dei lavoratori idonei mezzi detergenti per le mani.

Informazione e formazione - Ai lavoratori è fornita una informazione adeguata sulla base delle mansioni e dei contesti lavorativi, con particolare riferimento al complesso delle misure adottate cui il personale deve attenersi in particolare sul corretto utilizzo dei DPI per contribuire a prevenire ogni possibile forma di diffusione di contagio.

MACCHINE E OPERATORI

Gestione degli spazi di lavoro - E' vietata la presenza di più lavoratori nelle cabine di guida e pilotaggio dei mezzi d'opera.

Dispositivi di protezione individuale - Qualora è necessaria la presenza di più lavoratori nelle cabine di guida e non siano possibili altre soluzioni organizzative sono

usate le mascherine e altri dispositivi di protezione (guanti, occhiali, tute, cuffie, ecc...) conformi alle disposizioni delle autorità scientifiche e sanitarie.

Misure igieniche e di sanificazione degli ambienti - E' assicurata la pulizia giornaliera e la sanificazione periodica delle macchine con le relative cabine di guida o di pilotaggio. Sono messi a disposizione idonei mezzi detergenti per le mani, I lavoratori incaricati igienizzano le mani prima e dopo le manovre.

SEGNALETICA:



ELENCO DEI SEGNALI

PIANO ANTI-CONTAGIO COVID-19



**VIETATO L'ACCESSO
A PERSONE CON SINTOMI
SIMIL-INFLUENZALI**

PIANO ANTI-CONTAGIO COVID-19



**EVITARE IL
CONTATTO**

PIANO ANTI-CONTAGIO COVID-19



**RESTARE A CASA
SE MALATI**

PIANO ANTI-CONTAGIO COVID-19



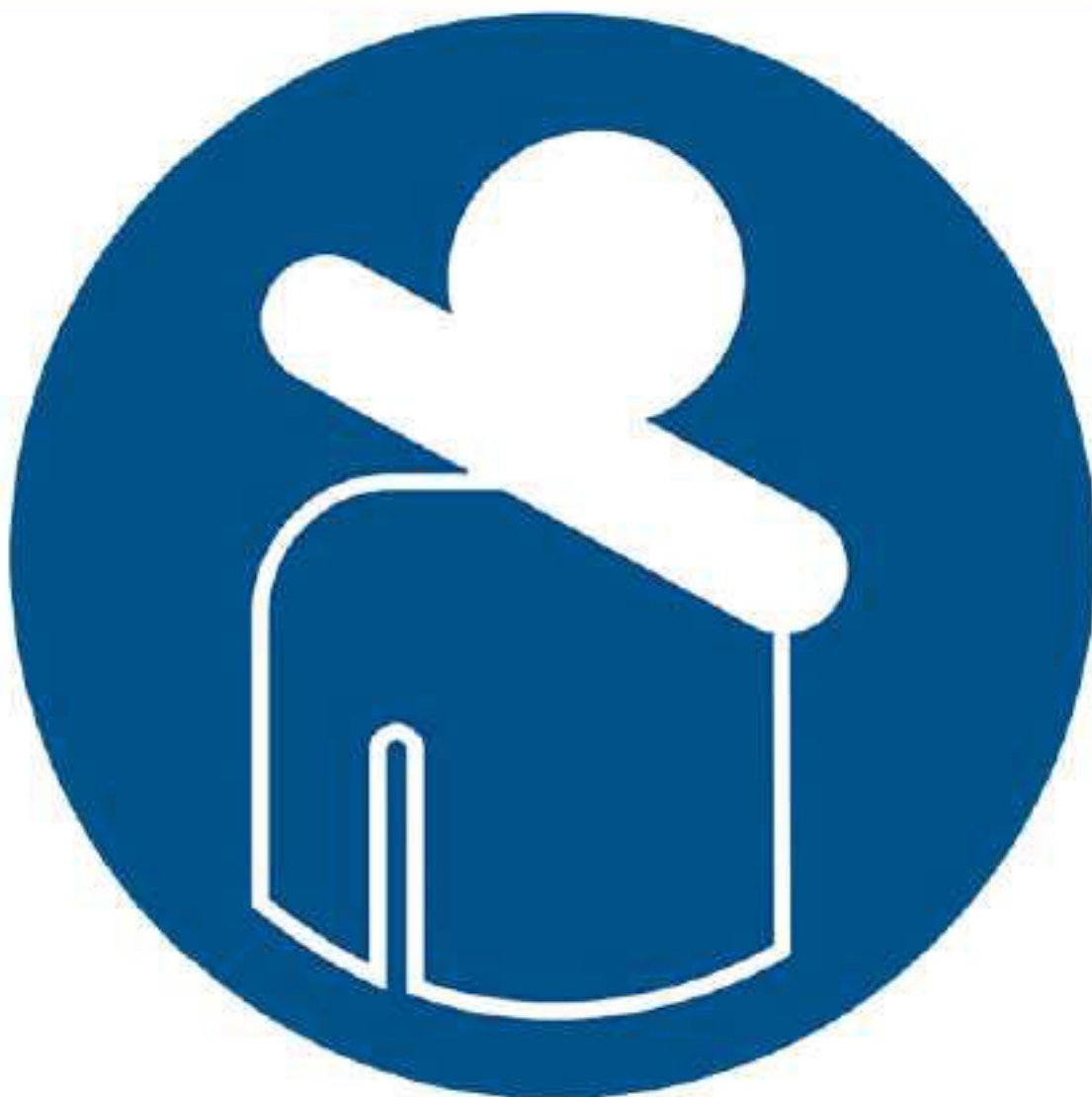
**DISTANZIARSI DI
ALMENO UN METRO**

PIANO ANTI-CONTAGIO COVID-19



**DISINFETTARSI
LE MANI**

PIANO ANTI-CONTAGIO COVID-19



**STARNUTIRE NELLA
PIEGA DEL GOMITO**

PIANO ANTI-CONTAGIO COVID-19



**LAVARSI SPESSO
LE MANI**

PIANO ANTI-CONTAGIO COVID-19



**INSAPONARSI LE MANI PER
ALMENO VENTI SECONDI**

PIANO ANTI-CONTAGIO COVID-19



**INDOSSARE LA
MASCHERINA**

CONCLUSIONI GENERALI

Il presente piano regola e fornisce le misure operative finalizzate a contrastare il possibile contagio SARS-CoV-2 nel cantiere. Il piano integra e aggiorna il piano della sicurezza già presente in cantiere.

INDICE

Lavoro pag.	1
Committenti pag.	1
Responsabili pag.	1
Imprese pag.	2
Analisi e valutazione pag.	2
Albero riassuntivo delle prescrizioni pag.	3
Prescrizioni covid-19 pag.	3
• Coordinamento generale pag.	3
• Organizzazione del lavoro pag.	3
• Modalità d'ingresso dei lavoratori in cantiere pag.	4
• Controllo della temperatura corporea obbligatorio pag.	5
• Accesso dei mezzi di fornitura dei materiali pag.	5
• Pulizia giornaliera e sanificazione periodica pag.	6
• Gestione di una persona sintomatica pag.	6
• Caso di persona positiva a covid-19 pag.	6
• Sorveglianza sanitaria pag.	7
• Informazione e formazione pag.	7
• Organizzazione di cantiere pag.	8
• Servizi igienici pag.	8
• Mezzi d'opera pag.	8
• Accesso dei mezzi di fornitura dei materiali pag.	8
• Zone di carico e scarico pag.	9
• Lavorazioni pag.	10
• Lavoratori pag.	10
• Macchine e operatori pag.	10
Elenco dei segnali pag.	12
Conclusioni generali pag.	21

Irgoli 08/07/2020

Firma
